



## **TERITORIJOS VILTIES G. 3, VISAGINE SUTVARKYMO DARBŲ KONCEPCIJA**

Projekto užsakovas: Visagino savivaldybės administracija

Projekto rengėjas: UAB „Želdynai“

Projekto autorius: Kraštovaizdžio architektas Vainius Pilkauskas

Šis dokumentas parengtas naudojant Europos Sąjungos finansinę paramą.

Už šio dokumento turinį atsako Visagino savivaldybės administracija.

Jokiomis aplinkybėmis negali būti laikoma, kad jis atspindi Europos Sąjungos nuomonę.

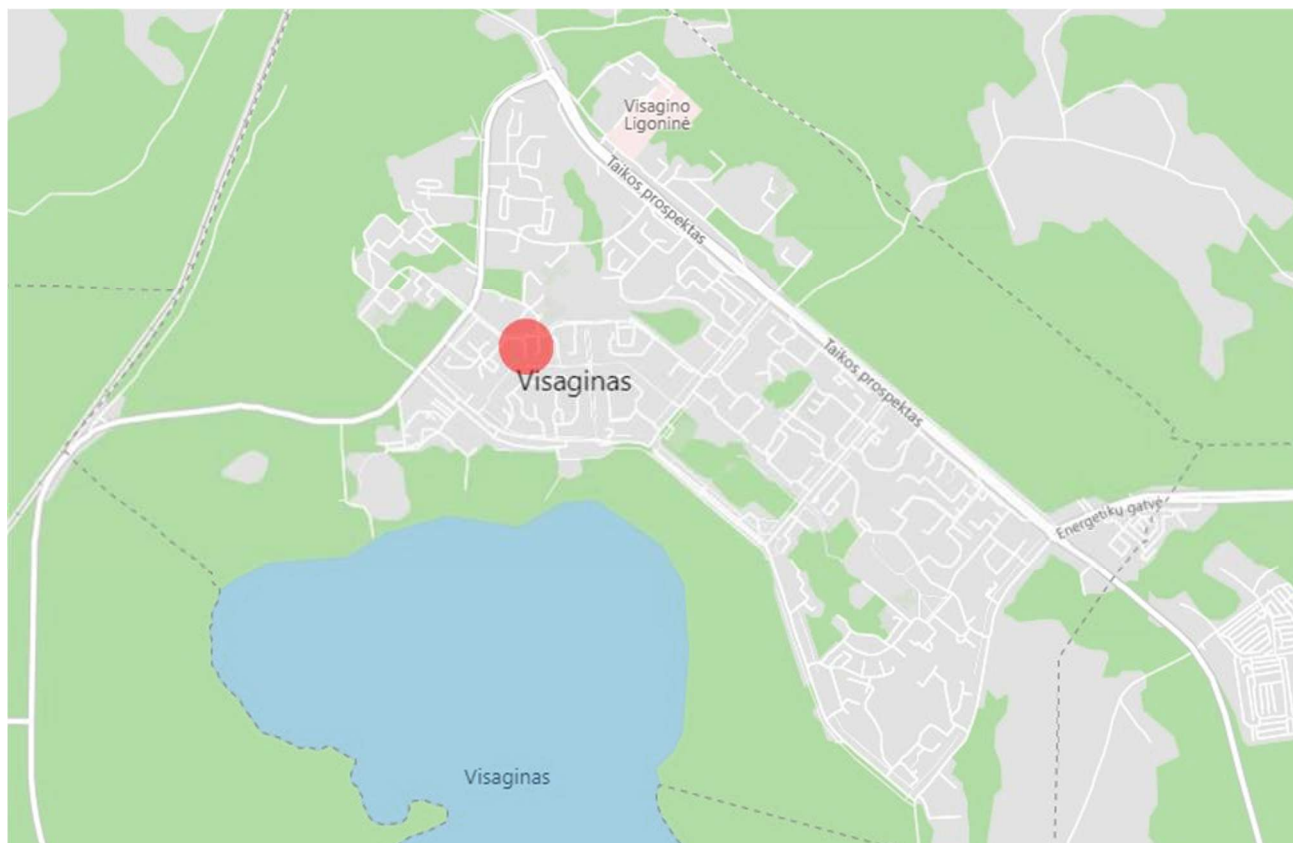
## Esama situacija

Projektuojama teritorija yra rytinėje Visagino miesto dalyje I mikrorajone, Vilties g. 3 sklypas (plotas 0,98 ha) ir jo aplinka. Šiuo metu sklype yra dviejų aukštų mūrinis vaikų darželio pastatas, tačiau nebenaudojamas pagal paskirtį ir numatoma jį griauti. Pietinėje dalyje ribojasi su Vilties g. ir gyvenamaisiais namais, vakarinėje su Vilties g. 1 sklypu, kuriame yra analogiškas dviejų aukštų pastatas, šiaurinėje dalyje – su rekreacijos paslaugų centru, rytinėje – kultūros centru. Šiuo metu pastatas menkai naudojamas, tačiau jo gera lokacija turi potencialą tapti patraukia viešąja erdve rajono gyventojams.

Pėsčiomis teritorija pasiekiamą greičiau nei per 5 minutes iš svarbiausių rajono pėsčiųjų gatvių - Sedulinos alėjos ir Visagino gatvės.

Į teritoriją galima patekti lengvaisiais automobiliais Vilties g., tačiau nėra pakankamai vietų automobiliams statyti, o ypač sunku atvykti, manevruoti ir sustoti autobusams atvežantiems renginių dalyvius į kultūros namus ar rekreacinių paslaugų centrą.

Koncepcijoje nagrinėjama teritorijos panaudojimo galimybės visuomenės reikmėms, bei gerinamas susiekimas su gretimais visuomeniniais centrais. Prioritetas teikiamas patogioms pėsčiųjų takų jungtims, bei gerinama transporto judėjimas prie svarbiausių rajono visuomeninių centrų, sprendžiama parkavimo problema ieškant vietų naujoms automobilių stovėjimo aikštelėms.



Projektuojamos teritorijos vieta Visagino mieste

## Esamų želdinių būklė

Teritorijoje auga daug geros būklės medžių. Visagino miestas įsikūręs šiaurinėje Visagino ežero pakrantėje apsuptas pušynų. Kaip ir visame mieste taip ir teritorijoje vyrauja paprastosios pušys (*lot. Pinus sylvestris*). Didžiausių pušų skersmuo siekia 34 cm, o aukštis siekia 25 metrus. Prie Vilties g. auga ir lapuočių medžių, yra karpotųjų beržų (*lot. Betula pendula*) ir paprastųjų klevų (*lot. Acer platanoides*) guotai, bei pavieniai medžiai – gluosniai (*lot. Salix alba*), paprastieji šermukšniai (*lot. Sorbus aucuparia*).

Prie takų vedančių į esamą pastatą yra išlikusių krūmų gyvatvorių. Vyrauja kalninis serbentas (*lot. Ribes alpinum*), baltoji sedula (*lot. Cornus alba*), baltuogė meškytė (*lot. Symphoricarpus albus*), blizgantysis kaulenis (*lot. Cotoneaster lucidus*), paprastosios alyvos (*lot. Syringa vulgaris*). Šios krūmų rūšys galėtų būti naudojamos kuriant skverą, nes yra tinkamos augimo sąlygos teritorijos augimvietai.

Pastato griovimo metu, turi būti siekiama išsaugoti kuo daugiau esamų medžių, kurie būtų vertingi želdiniai skvero įkūrimo metu.



Esami želdiniai Vilties g. 3 sklype



Genimos kalninio gyvatvorės fragmentas palei pėsčiųjų taką



Genimos sedulos gyvatvorės fragmentas

## Koncepcija

Koncepcijoje nagrinėjamos teritorijos panaudojimo galimybės visuomenės reikmėms, ieškoma tinkamiausios idėjos rajono viešajai erdvei sukurti, naujam traukos centrai, kurio struktūra maksimaliai atitiktų poreikius. Nugriovus 2200 m<sup>2</sup> užstatymo ploto pastatą gaunama 0,5 ha atvira erdvė su vertingais želdiniais sklypo pakraščiuose, o įskaičius želdinius – 1 ha erdvė visuomenės poreikiams. Yra parengti 2 teritorijos sutvarkymo koncepcijos variantai.



Esama situacija. Geltonai pažymėtas Vilties g. pastatas numatomas griauti



Nugriovus pastatą sukuriama 1 ha erdvė su vertingais želdiniais sklypo pakraščiuose

Pagrindinė teritorijos panaudojimo idėja yra sukurti Visagino I mikrorajono gyventojams tvarią viešąją erdvę – *miesto sodą* poilsiui ir nedideliems renginiams. *Miesto sodas* tai nedidelis parkas, niša gyventojų ramiam poilsiui gamtos apsuptyje atokiau nuo plačių ir judrių miesto pėsčiųjų alėjų šurmulio. Gausesni krūmų ir daugiamečių gėlių plotai sukurtų sodui būdingą vietos charakterį, patrauklų ir kviečiantį gyventojus stabtelti, prisėsti ant suolo, pailsėti gražiai žydinčių augalų apsuptyje. Tokia vieta pagerintų mikrorajono socialinius gyventojų poreikius, atsirastų vieta spontaniškiems susitikimams ir nedideliems organizuotiems renginiams.

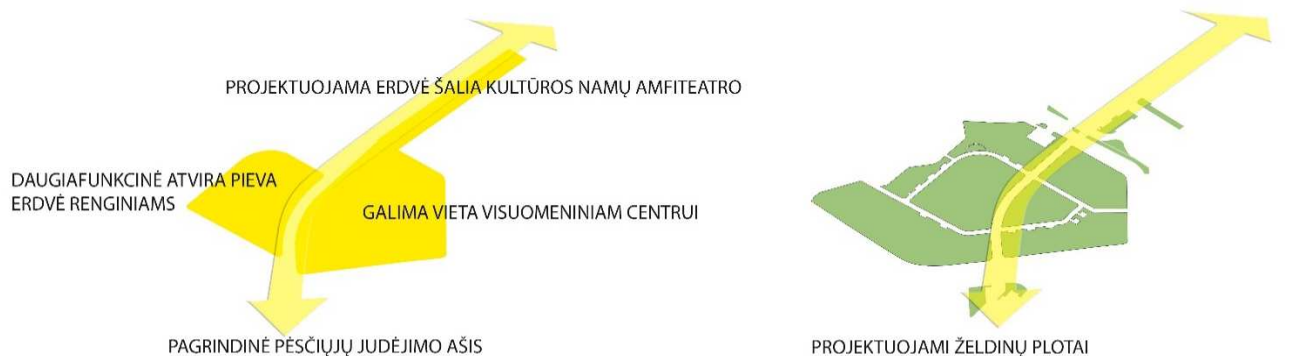
*Miesto sodas* turėtų būti tvarus objektas nereikalaujantis didelių priežiūros kaštų. Pagrindiniai kriterijai, kuriais remiantis ši erdvė būtų kuriama:

- Maksimaliai prisitaikyti prie esamos gamtinės situacijos. Prisitaikoma prie reljefo ir esamų želdinių.
- Vandentvarka. Visas atsiradęs paviršinis lietaus vanduo turėtų būti sunaudojamas sklype, be nuvedimo į nuotekų tinklus. Tam pasiekti būtų planuojami nuolydžiai, kuriais lietaus vanduo nuvestas į želdinių plotus susigertų bei papildomai drėkintų ir gerintų želdinių augimą. Drėgniausiose vietose sodinami augalai mėgstantys drėgmę ir išgarinantys didesnę kiekį vandens. Vanduo nuo statinių stogų galėtų būti kaupiamas paslėptuose rezervuaruose ir vėliau naudojamas laistymui.
- Maži priežiūros kaštai. Teritorija turi funkcionuoti su minimaliu priežiūros poreikiu. Medžiagos takų dangoms ir įtaisiniams turi būti parinktos ilgaamžės, dažnai pjunami vejos plotai numatomi tik svarbiausiose lankytojų zonose, kitur sodinami daugiamečiai augalai nereikalaujantys nuolatinės priežiūros. Krūmų rūšys sodinamos tinkančios aplinkai ir esamai erdvei, kad nereikalautų genėjimo ir kitokios priežiūros. Lankytojų šiukšlių surinkimas numatomas patogiose aptarnavimui vietose atliekų rūšiavimo dėžėse.
- Medžiagiškumas. Statybos metu naudojamos medžiagos turėtų būti iš kuo daugiau natūralių medžiagų ir ateityje lengvai perdirbamų. Rekomenduojama naudoti regione išgaunamas ar pagamintas statybines medžiagas, kad išvengtų brangių transportavimo kaštų.
- Apšvietimas. Teritorija apšviečiama energiją taupančiais šviestuvais, su autonomiška valdymo sistema reaguojančią į esamas sąlygas. Rekomenduojama, kad kryptinių šviestuvų kryptys galėtų būti keičiamos atradus pasikeitimams ar laikiniems objektams (vasaros – žiemos metu, renginių metu ar atsiradus meniniams objektams).

- Aplinka visiems. Visi numatomi sprendiniai turi būti įgyvendinti vadovaujanti universalus dizaino principu ir pritaikyti visiems, neišskiriant žmonių pagal jų galimybes, t. y. pritaikyti ir žmonėms su negalia.

Teritorijoje galėtų atsirasti nedidelis statinys skirtas visuomenės poreikiams, kuris taptų papildomas lankytojų traukos taškas. Aukštos energinės klasės, autonomiškas ir sukuriantis pridėtinę vertę statinys, kurio išvaizda derėtų prie Visagino miesto urbanistinės struktūros ir architektūrinės išraiškos.

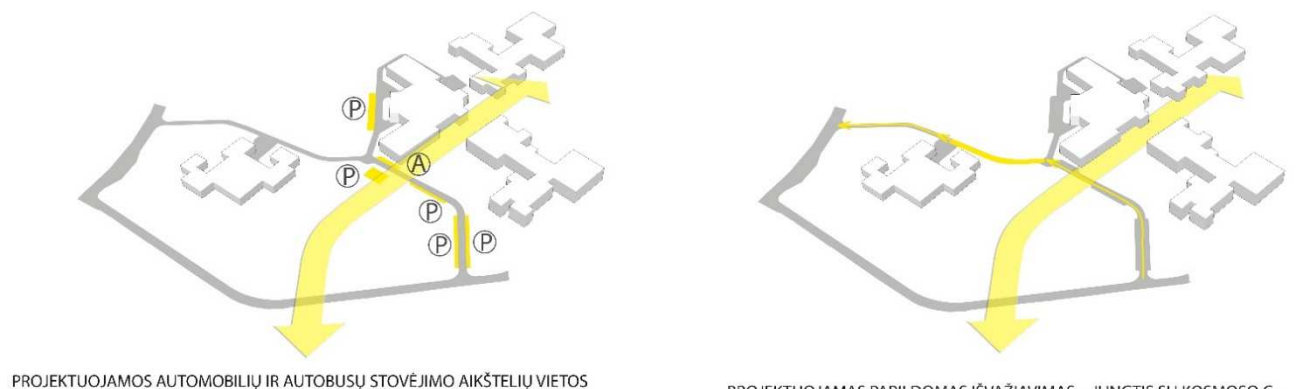
Taip pat siūloma vieta dekoratyviniams skulptūriniam elementui ar objektui skirtam Visagini svarbių faktų įamžinimui.



Teritorijos funkcinio vystymo schemos

Pėsčiųjų judėjimo ašis rodo projektuojamą jungtį tarp svarbiausios miesto pėsčiųjų gatvės - Sedulinos alėjos (pietuose) ir rekreacijos paslaugų centro bei kultūros centro (šiaurėje). Aplink ašį formuojama nauja viešoji erdvė lengvai pasiekiamą pėsčiomis ir svarbiausių pėsčiųjų takų bei greta esančių gyvenamųjų namų kvartalų.

Sprendžiama transporto parkavimo ir judėjimo kvartale problema. Siūloma padidinti automobilių stovėjimo vietų skaičių prie Vilties g. 5 (Kultūros namų) ir Vilties g. 5A (Visagino rekreacinių paslaugų centro) visuomeninių objektų lankytojams, schemoje žymima „P“. Taip pat numatoma autobusų atvežančių renginių dalyvių sustojimo vieta iš kurios saugu ir



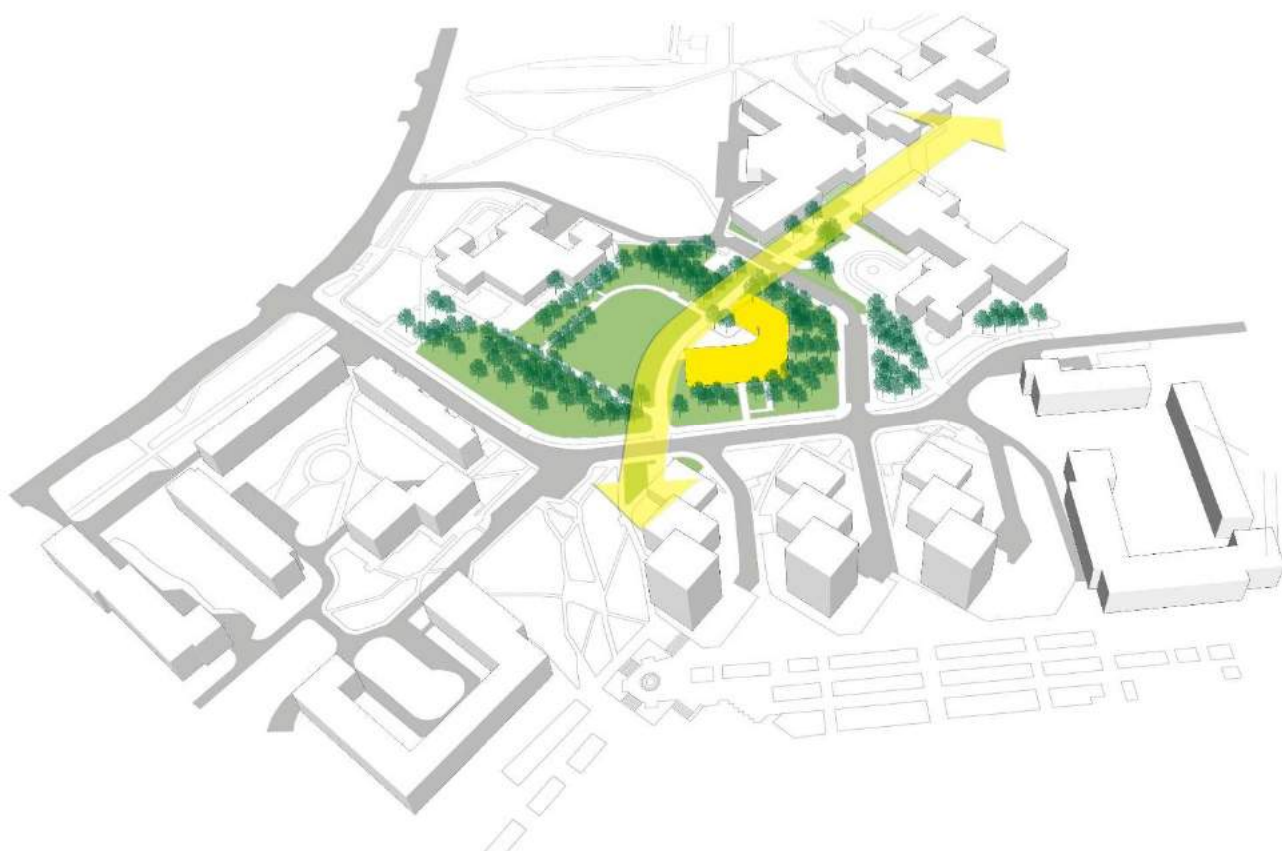
Eismo organizavimo schemos



patogu patekti į visuomeninius objektus naujai projektuojama pėsčiųjų trasa. Esant poreikiui sustoti daugiau nei 1 autobusui vienu metu, lengvųjų automobilių stovėjimo vietos išnaudojamos autobusams statyti. Tai būtų sureguliuojama laikinų ar nuolatinių kelio ženklų pastatymu nurodančiu kuriuo metu ir kam skirtos vietos parkuoti.

Šiuo metu sudėtingą autobusų manevravimą įvažiavime link rekreacinių paslaugų centro siūloma išspręsti įrengiant naują pravažiavimą – vienpusio eismo gatvę link Kosmoso g. palei Vilties g. 1 pastatą jungiantis į esamą įvažiavimą.

## 1 Variantas



1 variantas. Teritorijos vystymo sprendinių schema

Nugriovus vaikų darželio pastatą sklypo centre atsiradusioje atviroje erdvėje formuojama poilsio ir renginių pieva apsupta vertingų esamų medžių. Želdinių struktūra padiktuoja pievos dydį ir jo lokaciją. Prisitaikius prie aplinkos, išsaugojus esamus medžius, sukuriama jauki erdvė mikrorajono gyventojų ramiam poilsiui, pasivaikščiavimams. Tiesiami 2,5 m pločio takai prie kurių statomi suolai nišose su vaizdu į miesto sodo erdvę. Užnugaryje sodinami krūmai suteikiantys jaukumo ir puošnumo.

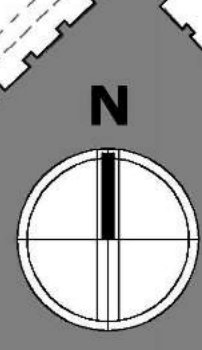
Miesto sodo idėja papildoma daugiafunkcinio edukacinio centro zona rytinėje sklypo dalyje. Tokiame centre galėtų būti įrengtos patalpos bendruomenės poreikiams,

nevyriausybinių organizacijų susitikimams, edukacinei veiklai, skaityklai, vaikų kambariui, Visagino miesto istorijos centrui ar kokiai kitai visuomeninei veiklai.

Pagrindinis įėjimas į pastatą numatomas iš pietų pusės nuo Vilties g. Svarbus akcentas pastato formuojama vidinė kiemo erdvė atgręžta į miesto sodą. Pastate siūloma įkurti kavinę kuri veiktų ne tik viduje bet šiltuoju sezonu išsiplėstų į vidinį kiemą. Kameranė kiemo 400 m<sup>2</sup> erdvė taptų patogi vieta bendravimui, skaitymui ar darbui kompiuteriu, o vakarais galėtų būti rodomas lauko kinas ant ekrano ar išnaudojant pastato sieną. Žiemos metu kiemo grindinio vieta tinkama atsirasti nedidelei dirbtinei ledo čiuožyklai miestiečiams. Funkcionuojančiame pastate turėtų būti įrengti sodo lankytojams lengvai prienami tualetai ir mamos ir vaiko kambarys.

Koncepcijoje nurodoma pastato vieta ir apytikris užstatymo plotas (800 m<sup>2</sup>), funkciniai ryšiai su pastatu, tačiau konkreti pastato paskirtis, jame vykdoma veikla atskirai, o aukštos kokybės architektūrinė išraiška deranti su aplinka būtų sprendžiama atskiru projektu ar parenkama architektūros idėjų konkurso būdu.

Detalesni 1 varianto koncepcijos sprendiniai parodyti Pagrindiniame plane.



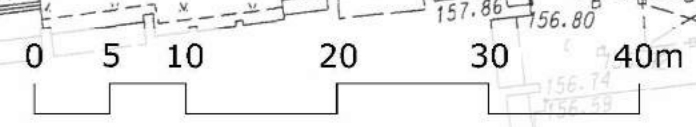
- Išdėstymas**
1. Universali pieva - erdvė renginiams ar poilsiui
  2. Naujo daugiavilniškio edukacinio centro vieta
  3. Daugiavilniškio edukacinio centro kiemas
  4. Daugiavilniškio edukacinio centro įėjimo erdvė
  5. Visagino rekreacijos paslaugų centras
  6. Visagino kultūros centras
  7. Esamas amfiteatras
  8. Projektuojami lauko stalo teniso stalai
  9. Projektuojama autobusų stovėjimo vieta
  10. Projektuojamos automobilių stovėjimo vietos (40 vt.)
  11. Projektuojama skulptūros vieta
  12. Projektuojama poilsio zona prie Vilties g. 8 namo
  13. Projektuojama Vilties g. jungtis su Kosmoso g.

- Sutartiniai ženklai**
- Sklypų ribos
  - Esamos gatvės
  - Esami pėsčiųjų takai
  - Esami pastatai
  - Projektuojamas bibliotekos pastatas
  - Projektuojama pėsčiųjų takų danga
  - Projektuojama sustiprinta trinkelų danga
  - Projektuojama stabilizuoto grunto danga
  - Projektuojami suolai nišoje
  - Projektuojama šiukšlių dėžė nišoje
  - Projektuojama nauja arba atnaujinama veja
  - Projektuojamos daugiamečių žolės ir gėlės
  - Esami medžiai
  - Projektuojami medžiai
  - Esami krūmai
  - Projektuojami krūmai
  - Kertami medžiai
  - Projektuojamas šviestuvai



Teritorijos Vilties g. 3, Visagino sutvarkymo darbų koncepcija parengta pagal 2014-2020 m. INTERREG V-A Latvijos ir Lietuvos bendradarbiavimo per sieną programos projektą „Transformacija iš apliestų erdvių į išpuoselėtas“  
 Transform-form LLI-386

Pagrindinis planas  
 M 1:500



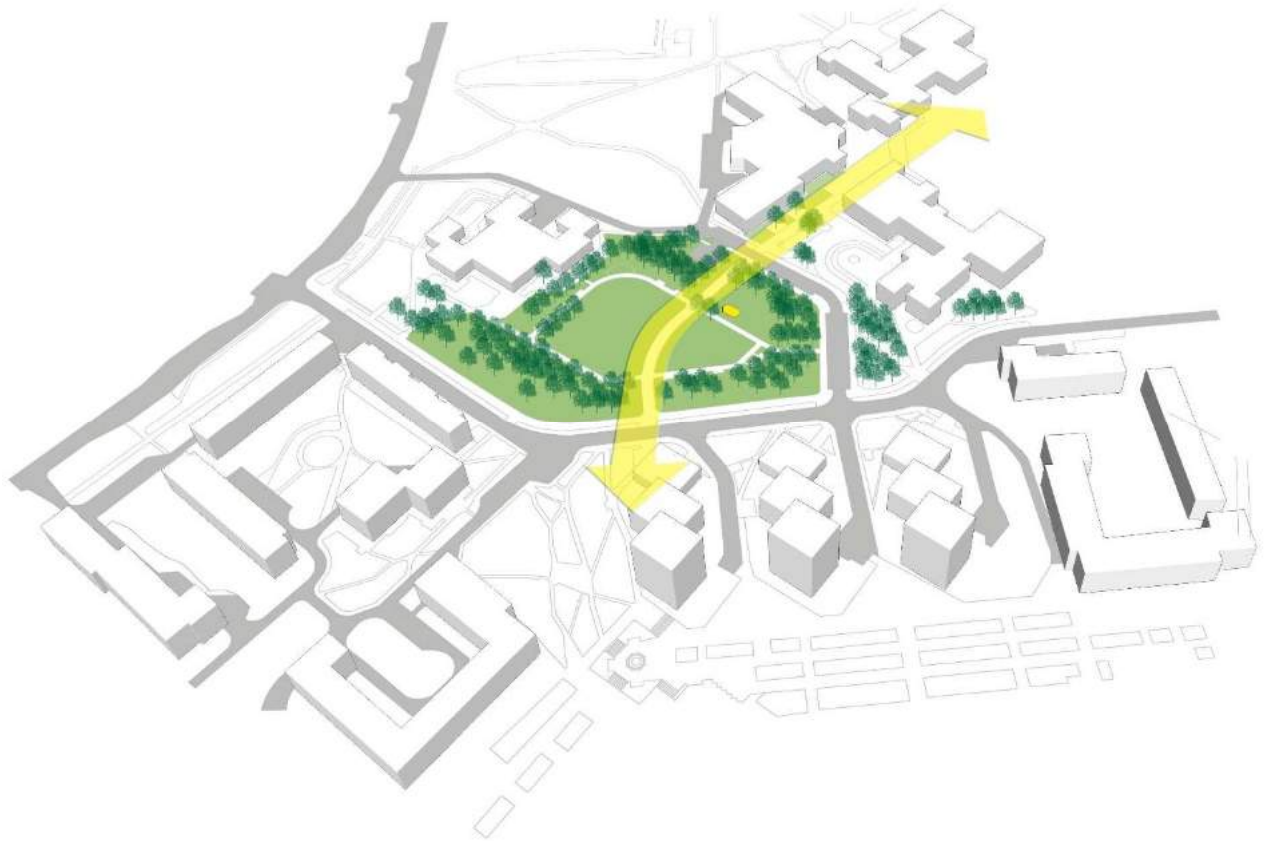
**1 Variantas**

Teritorijos Vilties g. 3 Visagino sutvarkymo darbų koncepcija

UAB „ŽELDYNAI“  
 Raimūnas 11, 44118 Kaunas  
 Tel. 8 652 43864  
 vanius.arch@gmail.com

Projekto autorius  
 kraštovaizdžio architektas  
 Vainius Pilkauskas

## 2 Variantas



2 variantas. Teritorijos vystymo sprendinių schema

Sklypo centre atsiradusioje atviroje erdvėje formuojama poilsio erdvė apsupta vertingų esamų medžių abipus pėsčiųjų tako jungiančio Sedulinos alėją ir visuomeninius centrus. Želdinių struktūra padiktuoja erdvės dydį ir jos lokaciją. Prisitaikius prie aplinkos, išsaugojus esamus medžius, sukuriama jauki erdvė mikrorajono gyventojų ramiam poilsiui, pasivaikščiavimams.

Skirtingai nuo 1 varianto, kuriame numatoma daugiafunkcinio edukacinio centro vieta, rytinė sklypo dalis išnaudojama didesnei miesto sodo erdvei formuoti ir veiklai gamtinėje aplinkoje. Griaunamo pastato perimetro vietoje palei esamus medžius projektuojamas pėsčiųjų tako žiedas pasivaikščiavimams ir susisiekimui tarp skirtingų funkcijų erdvių. Prie tako statomi suolai nišose su vaizdu į miesto sodo erdvę. Užnugaryje sodinami krūmai, šonuose sodinamos daugiametės gėlės, suteikiančios jaukumo ir puošnumo. Prie tako numatoma įvairaus tipo suolų, gultų ant kurių galima patogiai ištiesti kojas ir ilsėtis, stalų su lauko kėdėmis ir kt. Rytinėje dalyje siūloma įkurdinti nedidelį kavinės paviljoną, kuris talpintų prekybą gėrimais ir maistu, bei viešą tualetą ir mamos ir vaiko kambarį. Universalioje miesto sodo pievoje skatinama aktyvi veikla – žaidimai su kamuoliu, mankštos ir kt. Atsiradus papildomoms veikloms, paviljone galėtų būti įkurtas inventoriaus nuomos punktas. Prie kavinės galėtų atsirasti nedidelė vaikų žaidimų aikštelė.



**Išdėstymas**

1. Universali pieva - erdvė renginiams ir poilsiui
2. Vieta kavinės paviloniui
3. Vieta vaikų žaidimų aikštelei
4. Projektuojama atskira poilsio erdvė
5. Visagino rekreacijos paslaugų centras
6. Visagino kultūros centras
7. Esamas amfiteatras
8. Projektuojami lauko stalo teniso stalai
9. Autobusų stovėjimo vieta
10. Automobilių stovėjimo vietos
11. Projektuojama skulptūros vieta
12. Projektuojama poilsio zona prie Vilties g. 8 namo
13. Projektuojama Vilties g. jungtis su Kosmoso g.

**Sutartiniai ženklai**

- Sklypų ribos
- Esamos gatvės
- Esami pėsčiųjų takai
- Esami pastatai
- Projektuojama lauko kavinė su WC
- Projektuojama pėsčiųjų takų danga
- Projektuojama sustiprinta trinkelų danga
- Projektuojama stabilizuoto grunto danga
- Projektuojami suolai nišoje
- Projektuojama šiukšlių dėžė nišoje
- Projektuojama nauja arba atnaujinama veja
- Projektuojamos daugiametės žolės ir gėlės
- Esami medžiai
- Projektuojami medžiai
- Esami krūmai
- Projektuojami krūmai
- Kertami medžiai
- Projektuojamas sviestuvus



Teritorijos Vilties g. 3, Visagino sutvarkymo darbų koncepcija parengta pagal 2014-2020 m. INTERREG V-A Latvijos ir Lietuvos bendradarbiavimo per sieną programos projektą „Transformacija iš apliestų erdvių į išpuoselėtas“  
 Transform-form LLI-386

Pagrindinis planas  
 M 1:500

**2 Variantas**

Teritorijos Vilties g. 3 Visagino sutvarkymo darbų koncepcija

UAB „ŽELDYNAI“  
 Rėimūnų g. 11-1, 44118 Kaunas  
 Tel. 8 652 43834  
 vanius.arch@gmail.com

Projekto autorius  
 kraštovaizdžio architektas  
 Vainius Pilkauskas

## Želdinių tvarkymo sprendiniai

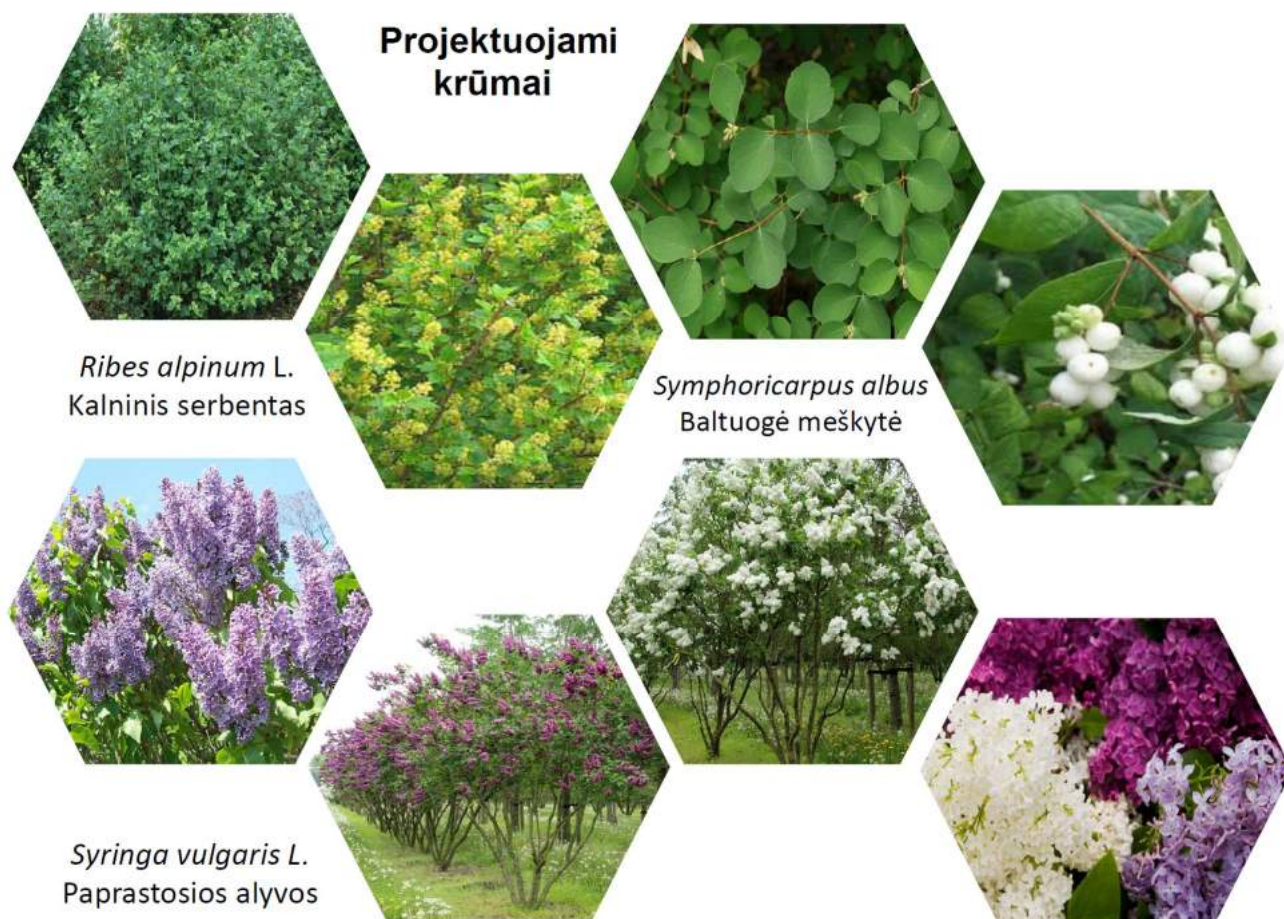
Teritorijoje auga daug geros būklės medžių. Kaip ir visame mieste taip ir teritorijoje vyrauja paprastosios pušys (*lot. Pinus sylvestris*). Didžiausių pušų skersmuo siekia 34 cm, o aukštis siekia 25 metrus. Prie Vilties g. auga ir lapuočių medžių, yra karpotųjų beržų (*lot. Betula pendula*) ir paprastųjų klevų (*lot. Acer platanoides*) guotai, bei pavieniai medžiai – gluosniai (*lot. Salix alba*), paprastieji šermukšniai (*lot. Sorbus aucuparia*).

Sprendiniais siekiama išsaugoti esamus geros būklės medžius bei sodinti naujų. Sodinami lapuočiai medžiai, pajvairinantys dabartinę spygliuočių rūšinę sudėtį, saulėtose miesto sodo vietose turės galimybę išaugti ir būti nenustelbtiems. Siulomi ūgsmingi ir



ištvermingi būdingi Lietuvos kraštovaizdžiui medžiai *Quercus robur* L. - Paprastasis ąžuolas, *Acer platanoides* L. - Paprastasis klevas.

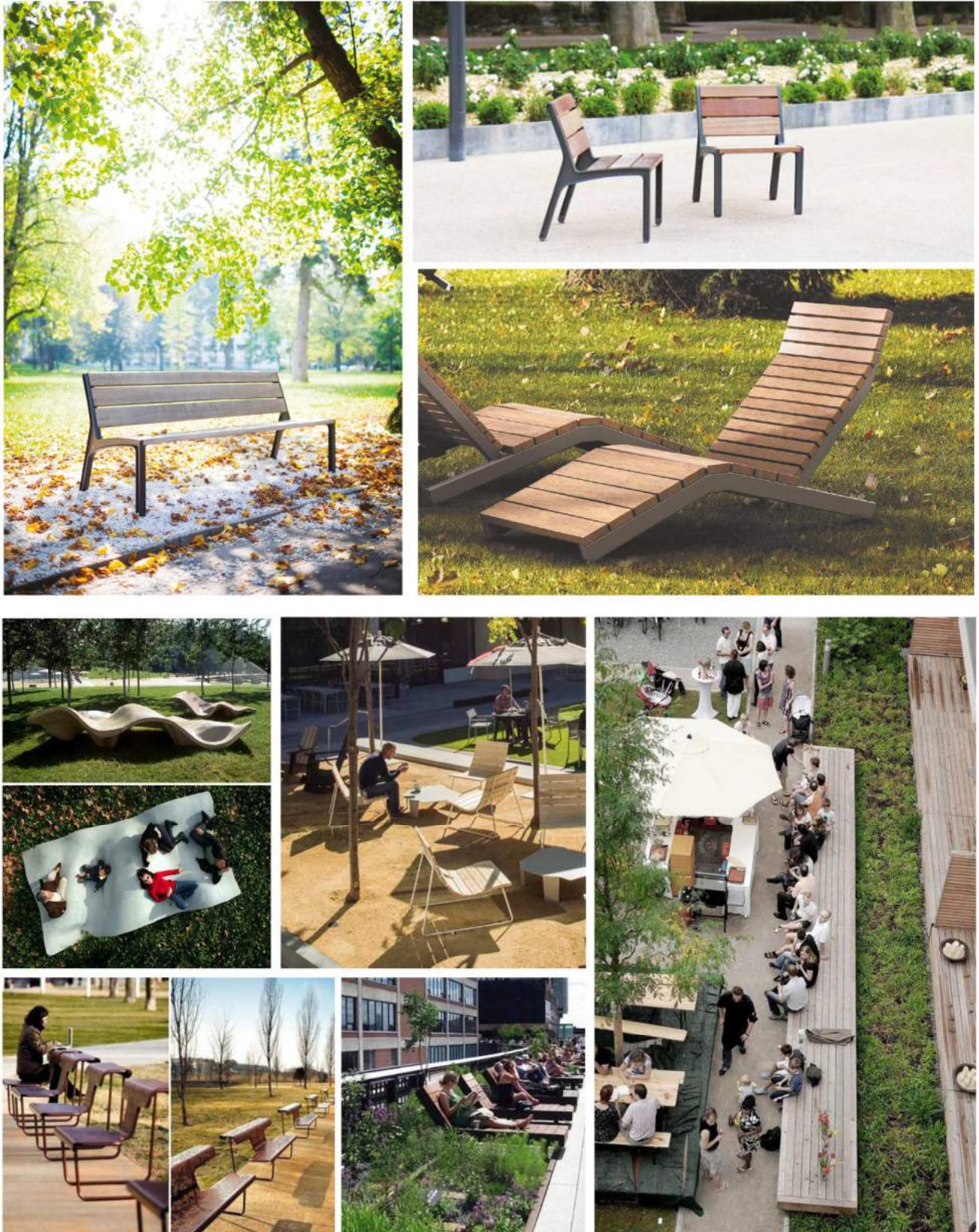
Formuojamos erdvės sodinamais medžiais ir įvairiais krūmais. Projektuojamų krūmų rūšys parinktos pagal tinkančias augimo sąlygas bei pagal parko erdvių organizavimo kriterijus. Akcentinėse vietose, puošiama žydinčiomis lanksvomis ir alyvomis. Kelių rūšių lanksvos žydės skirtingu metu, todėl visą vasarą miesto sode bus žydinčių krūmų. Teritorijos pakraščiuose ir vietose, kur norima atriboti, sukurti žalią foną, sodinami ūksmingi, esamų medžių pavėsyje augantys *Corylus avellana* L. – Paprastieji lazdynai, *Ribes alpinum* L. - Kalninis serbentas ir *Cornus alba* L. - Baltoji sedula, kuri savo rausvomis šakomis papuoš parką ir žiemą.



Po medžiais ir įkurdinti daugiamečių augalų plotus, gėlynus. Parenkamos ištvermingos augalų rūšys, reikalaujančios mažai priežiūros ir tinkančios esamoms augimo sąlygoms. Daugiamečių gėlių plotai yra tvari alternatyva nuolatinės priežiūros reikalaujančioms vejoms ir sumažina šienaujamų vejų plotą. Daugiametės gėlės net tik puošia erdves, bet ir gali padėti išspręsti perteklinio lietaus vandens problemą. Drėgmę mėgstantys augalai gali greitai sugerti didelį kiekį vandens atsiradusį po lietaus, kuris nespėja susigerti į gruntą.

## Projektuojamų įtaisinių pavyzdžiai

Teritorijoje numatoma įvairaus tipo suolų, gultų ant kurių galima patogiai ištiesti kojas ir ilsėtis, stalų su lauko kėdėmis ir kt. Skirtingo tipo įtaisiniai skatina bendrauti skirtingoje aplinkoje.





## Teritorijos apšvietimas

Teritorija apšviečiama energiją taupančiais šviestuvais, su autonomiška valdymo sistema reaguojančią į esamas sąlygas. Rekomenduojama, kad kryptinių šviestuvų kryptys galėtų būti keičiamos atradus pasikeitimams ar laikiniems objektams (vasaros – žiemos metu, renginių metu ar atsiradus meniniams objektams). Tokių šviestuvų pagalba miesto sode būtų sukuriama unikali apšviesta erdvė. Taip pat gali būti išnaudojamos spalvinių LED šviestuvų galimybės. Šviesos projektavimo principas - prožektoriai nukreipiami: 1- 2 apatiniai į taką, 3 į medžių lajas (apačias, o nuo jų atsispindinti šviesa suteiks silpną bendrą teritorijos apšvietimą), 4 (viršutinis) galėtų būti žalios spalvos LED, nukreiptas į medžių lajos viršutinę dalį. Žalia spalva naktį paryškina, akcentuoja medžius. Balta spalva lapams suteikia gelsvumo efektą, o žalia pagyvintų, paryškintų ir sukurtų žalumo efektą. Esant poreikiui vietoj 1 iš 4 šviestuvų galima integruoti vaizdo stebėjimo kamerą aplinkos saugumui užtikrinti.

